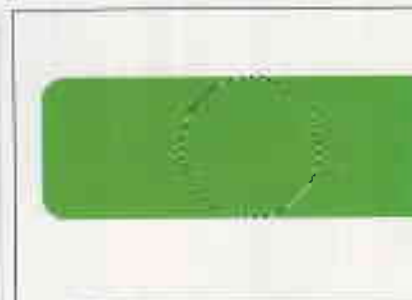
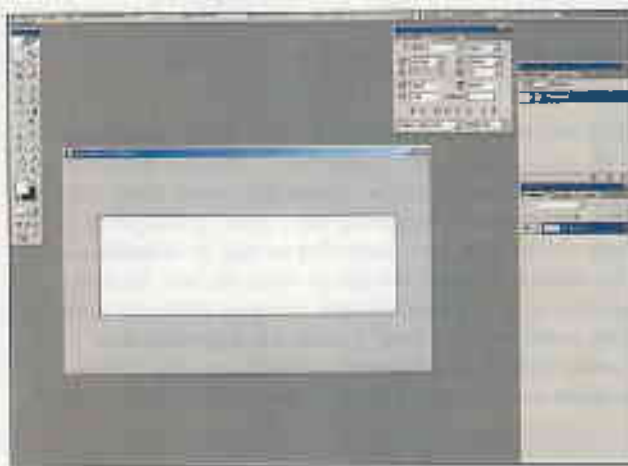


# A) Créez la forme de base

Commencez par esquisser la forme de votre barre de recherche.

**01** Une fois *Photoshop* lancé, créez une nouvelle image de taille 600x200, dont le fond sera blanc. Selon la configuration de votre page Web, il vous sera bien sûr possible d'adapter la taille de votre image.



**06** Pendant la réalisation de ce cercle de sélection, il est possible de déplacer celui-ci afin de le recaler au centre du rectangle en appuyant simplement sur la barre d'espace, sans relâcher le bouton de la souris. On évite ainsi de devoir recommencer une nouvelle sélection.

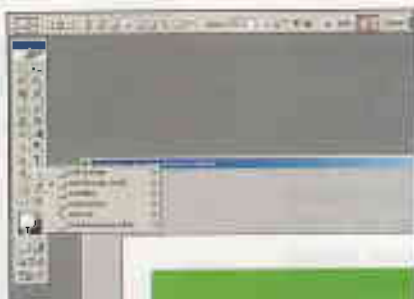


**07** Remplissez ce cercle de sélection grâce au menu *Édition > Remplir > Contour de premier plan*. Encore une fois, la couleur utilisée n'a pas d'importance. Le plus important est que le disque coloré s'inscrive exactement dans la hauteur du rectangle.

CONSEILS

Styles de calque et effets

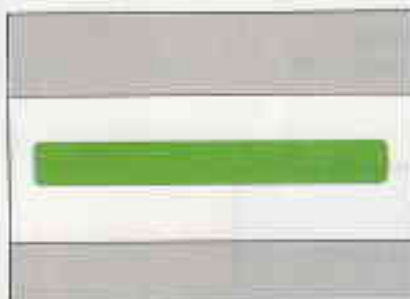
Les options de Fusion, contenant les différents Styles de calque, tels que les ombres portées ou les lueurs internes, permettent, à partir d'une simple silhouette, de créer des matériaux très complexes. De plus, ces effets ne sont en aucun cas destructifs et peuvent être modifiés à tout moment par la suite.



**02** Créez un nouveau calque et tracez sur celui-ci un rectangle, en utilisant l'outil de Rectangle arrondi en mode Calques de formes, d'un arrondi de 10 pixels et d'une taille d'environ 500 pixels de large sur 100 de haut. Encore une fois, selon l'habillage de votre page, ces dimensions pourront être adaptées.



**04** Si, lors de la création de ce rectangle arrondi, aucune couleur n'apparaît, c'est que vous êtes sûrement en mode Tracés au lieu de « Calques de formes ». Celui-ci crée en effet un tracé représentant votre forme, mais ne le remplit d'aucune couleur. Cette couleur n'a d'ailleurs aucune importance.



**03** Rendez-vous dans l'onglet Tracés afin de visualiser le tracé vectoriel qui découle de l'opération précédente. Celui-ci porte le nom « Masque Vectoriel » et vous permet de retoucher la forme de votre rectangle sans la moindre perte de qualité.

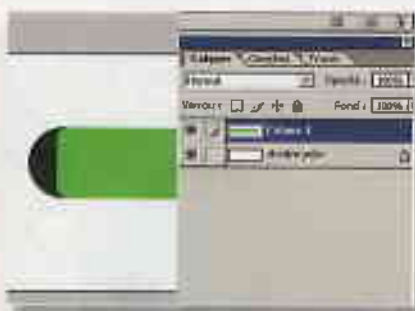
**05** Dans la fenêtre de Calques, créez un nouveau calque et tracez une nouvelle sélection grâce à l'outil Ellipse de sélection, disponible en haut à gauche de la boîte à Outils. Enfoncez la touche Shift afin de créer un cercle parfait, dont le diamètre sera égal à la hauteur de votre rectangle.



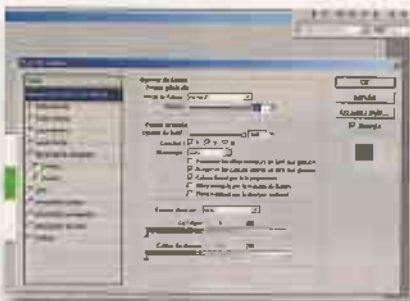
## B) Colorisation de la barre et effets

Donnez du corps à votre barre en lui ajoutant du volume.

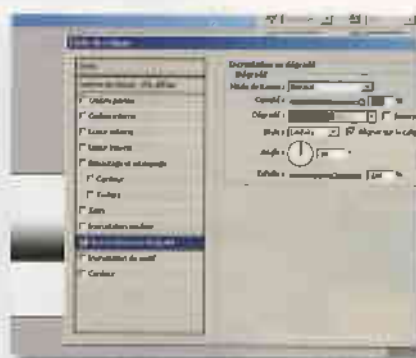
**01** Sélectionnez maintenant l'outil de Déplacement afin de déplacer votre disque sur la gauche du rectangle, toujours en gardant l'alignement des deux éléments grâce à la touche Shift du clavier, enfoncée pendant le déplacement. Votre disque arrondit maintenant le côté gauche du rectangle.



**02** Il vous faut à présent fusionner les deux calques que vous venez de créer. Pour cela, cliquez sur le calque supérieur, contenant l'image de votre disque, descendez-le en deuxième position dans la pile de calques, sélectionnez votre calque « rectangle », situé maintenant au-dessus, et appuyez sur les touches Ctrl+E.

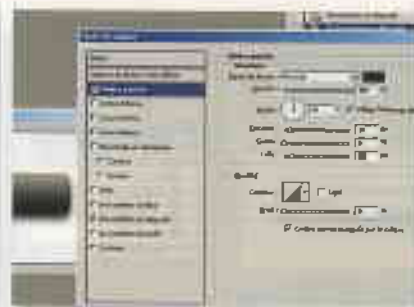
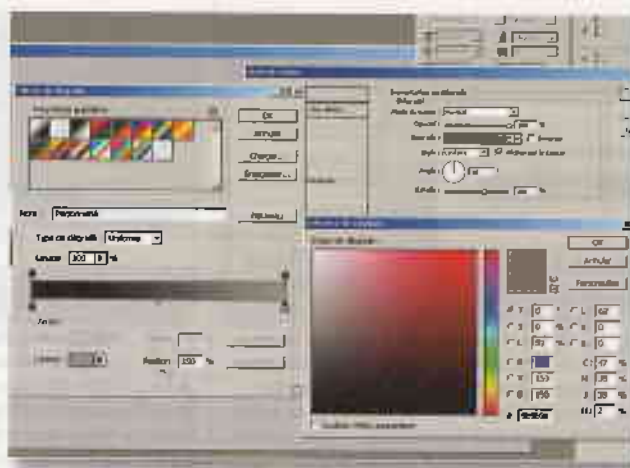


**03** Vous pouvez maintenant ajouter des effets à votre calque via les « Options de fusion ». Afin de les faire apparaître, double-cliquez, dans la fenêtre représentant vos calques, sur la droite du nom de votre calque contenant votre forme. La fenêtre d'Options apparaît alors.

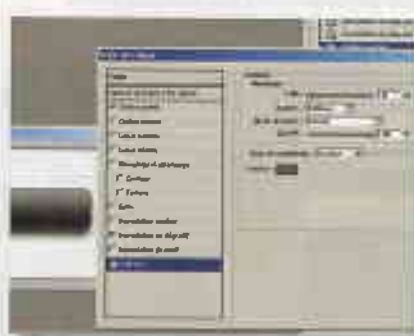


**04** Cliquez sur « Incrustation en dégradé », cette opération aura également pour effet de cocher la case se trouvant juste sur la gauche. Votre barre change maintenant de couleur afin de revêtir sa couverture dégradée, suivant les paramètres par défaut de cette option de Fusion.

**05** Cliquez sur le dégradé en niveaux de gris se trouvant dans le panneau d'Options, sur la droite. Une nouvelle fenêtre apparaît vous permettant de changer la couleur de droite en double-cliquant sur le triangle blanc en bas à droite. Rentrez la valeur 150 dans les paramètres RVB.



**06** Après avoir appuyé sur « OK », cliquez sur « Ombre portée », réglez l'opacité à 100 %, l'angle à 90 degrés, la distance à 10 et la taille à 15. On donne ainsi un peu plus de volume à notre barre en la décollant du fond grâce à cette ombre portée.



**07** Cliquez ensuite sur « Contour » afin de créer un tracé bien net entourant la forme de notre barre. Réglez la « Taille » de celui-ci à 2 afin de le rendre un peu moins épais, puis cliquez sur le carré rouge pour choisir une couleur grise de valeur 100 pour les trois paramètres RVB.

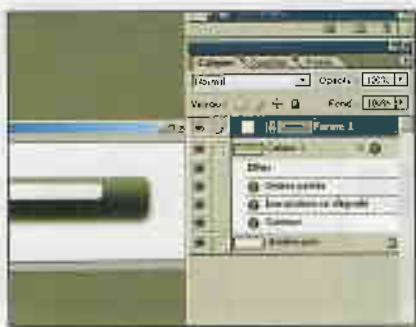
### CONSEILS

#### Masques et tracés vectoriels

Lors de la création de la forme de base de la barre en plaçant un rectangle arrondi, utilisez un masque vectoriel qui permet de pouvoir retoucher notre élément par la suite. Vous pouvez ainsi changer à loisir le design de votre barre sans le recréer partiellement.

## B) Colorisation de la barre et effets

*(SUITE À FINI)*



**08** Créez un nouveau calque et ajoutez une nouvelle fois sur celui-ci un cadre aux bords arrondis de 5 pixels et de couleur blanche. Cette partie représentera la zone de saisie du texte de votre moteur de recherche. Elle pourra donc être plus ou moins grande selon le site qui l'utilise.



**09** Double-cliquez à droite de ce nouveau calque afin de faire apparaître les « Options de fusion ». Cliquez dans cette fenêtre sur « Ombre interne » et passez seulement la taille de ce paramètre à 10, donnant l'impression de creuser notre barre de recherche.

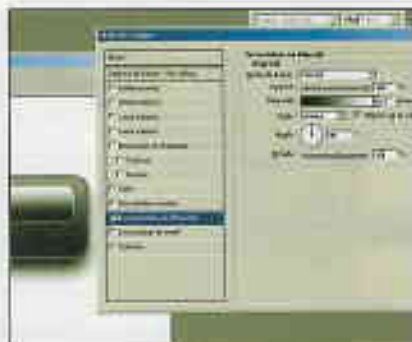
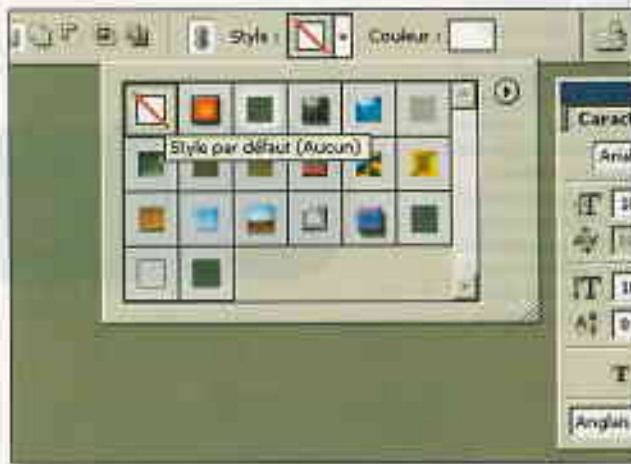


**10** Appuyez sur le bouton OK afin de sortir de cette fenêtre et créez un nouveau calque au-dessus de la pile. Ajoutez à nouveau un rectangle arrondi à droite de la barre de saisie de texte, en gardant le même alignement vertical et la même hauteur que précédemment.

## C) Logo et boutons

Découvrez comment personnaliser votre barre.

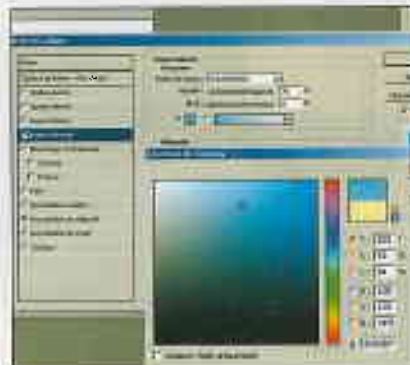
**01** Il se peut que l'ombre interne que vous avez appliquée sur le calque précédent soit reportée sur le nouveau calque. Pour supprimer cet effet, changez le paramètre Style, se trouvant en haut de l'interface, en choisissant « Aucun », qui est matérialisé par un carré blanc barré d'un trait rouge.



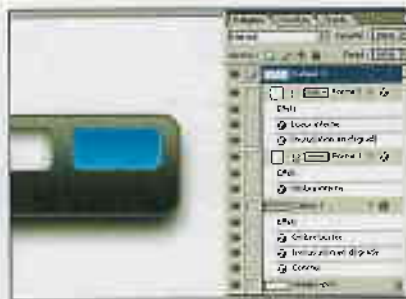
**02** Entrez dans les options de Fusion de ce calque, toujours en double-cliquant à droite de celui-ci et cliquez sur « Incrustation en dégradé ». Réglez la valeur Échelle à 90 afin de compresser la transition entre le noir et le blanc, et ainsi de raccourcir le dégradé.



**03** Cliquez sur le dégradé afin d'en changer la couleur. Une fois le nouveau panneau apparu, double-cliquez sur le triangle se trouvant en bas à gauche et entrez la couleur 0/160/255. Faites de même avec le triangle se trouvant en bas à droite afin d'y entrer la couleur 0/100/160.



**04** Cliquez ensuite sur « Lueur interne » et cliquez sur le carré jaune afin d'y entrer la couleur 100/170/215. Passez également la « Taille » de cette lueur à 10, pour donner un aspect un peu plus arrondi à votre bouton.



**05** Il est temps maintenant de faire briller votre bouton. Pour cela, cliquez sur le calque le contenant avec la touche Ctrl afin de récupérer la sélection de celui-ci. Créez ensuite un nouveau calque au-dessus de la pile, ne changeant en rien la sélection courante.